



# Aufwertung und Bewirtschaftung von Grenzertragsflächen

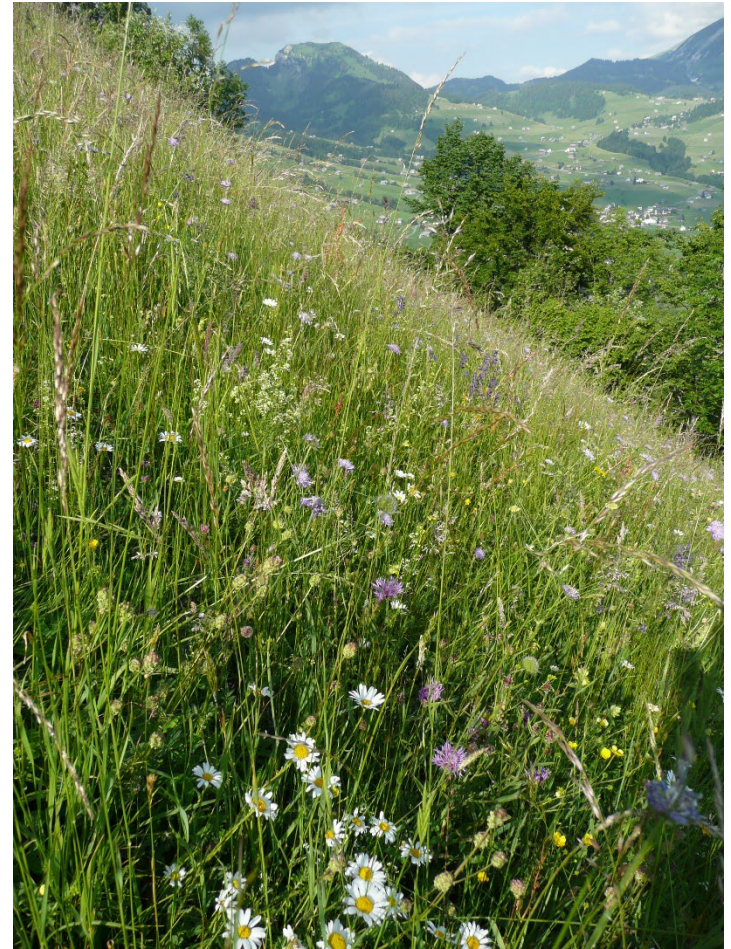
Erfahrungen aus der Kulturlandaktion Hase & Co. Baselland-Solothurn

Tagung Naturschutz in und um Basel, 24. Juni 2022  
Urs Chrétien, Pro Natura Baselland



## **Kulturlandaktion Hase&Co. BL / SO**

Zusammen mit der Landwirtschaft und weiteren Partnern setzen sich Pro Natura Baselland und Solothurn mit der 10-Jahresaktion Hase & Co. mit diversen Teilprojekten für ein arten- und strukturreiches Kulturland ein.





## Diverse Teilprojekte

- Böschungsprojekte und -inventare Baselland und Solothurn
- Tagfalterschutz Baselland
- Projekt "Biodiversität verpachten"
- Wiesenmeisterschaft und Wiesentouren
- Kauf und Aufwertung von Panzersperren
- Förderung von Heugrassaaten (Direktbegrünung)
- Sensen- und Dangelkurse
- Fachtagung Naturschutzweiden am 23. September 2022 in Sissach: [www.pronatura-bl.ch](http://www.pronatura-bl.ch)
- **Bewirtschaftung und Aufwertung von Grenzertragsflächen**

# Grenzertragsprojekt



Im Landwirtschaftsgebiet sind zwei Tendenzen feststellbar:

Die produktiven Flächen werden intensiviert

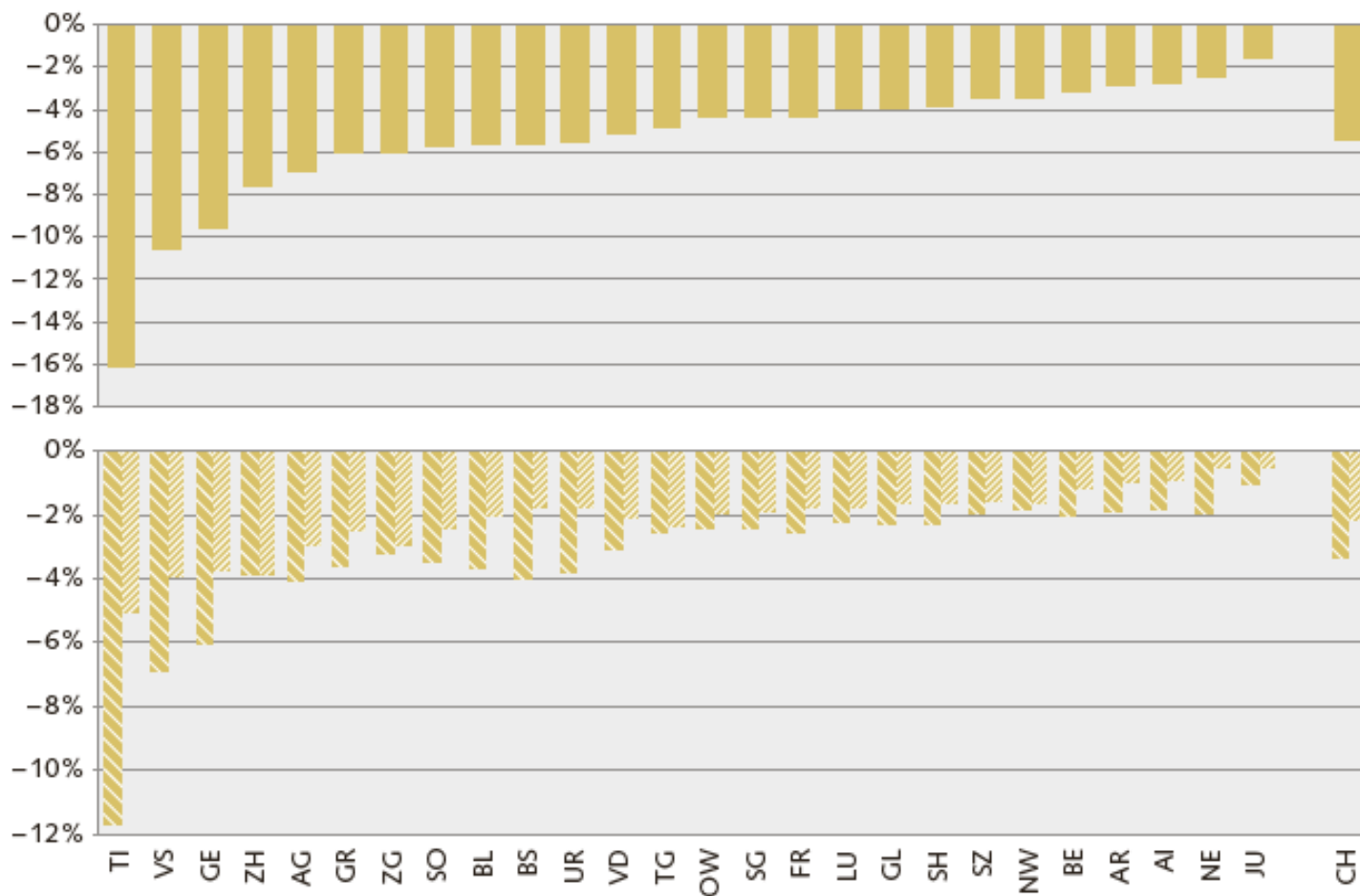
Die restlichen Flächen werden teilweise vernachlässigt

- sie verarmen
- sie verganden und wachsen ein



# Veränderung der Landwirtschaftsflächen nach Kantonen, 1985 – 2009

G 3.2



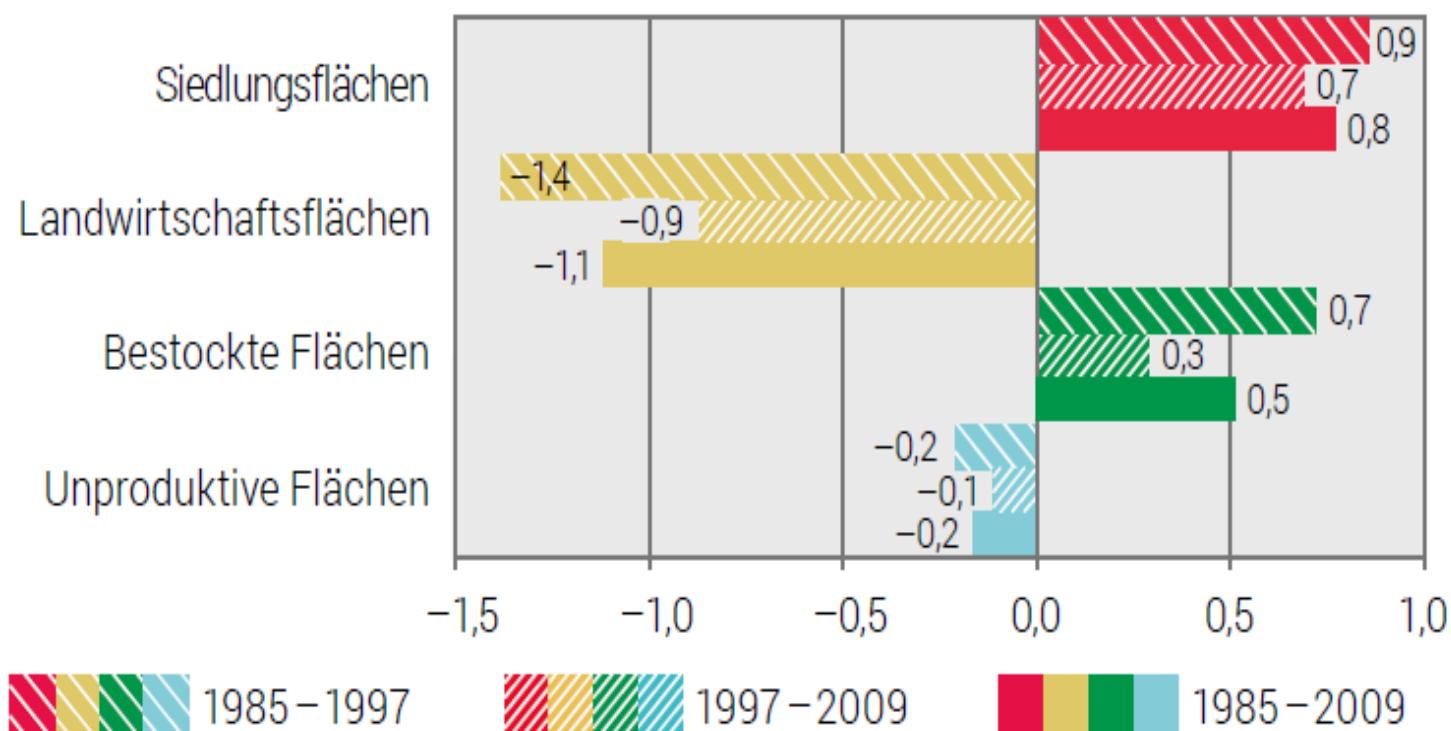
Quelle: BFS – Arealstatistik

© BFS, Neuchâtel 2015

# Bodennutzungswandel, 1985–2009

In Quadratmeter pro Sekunde

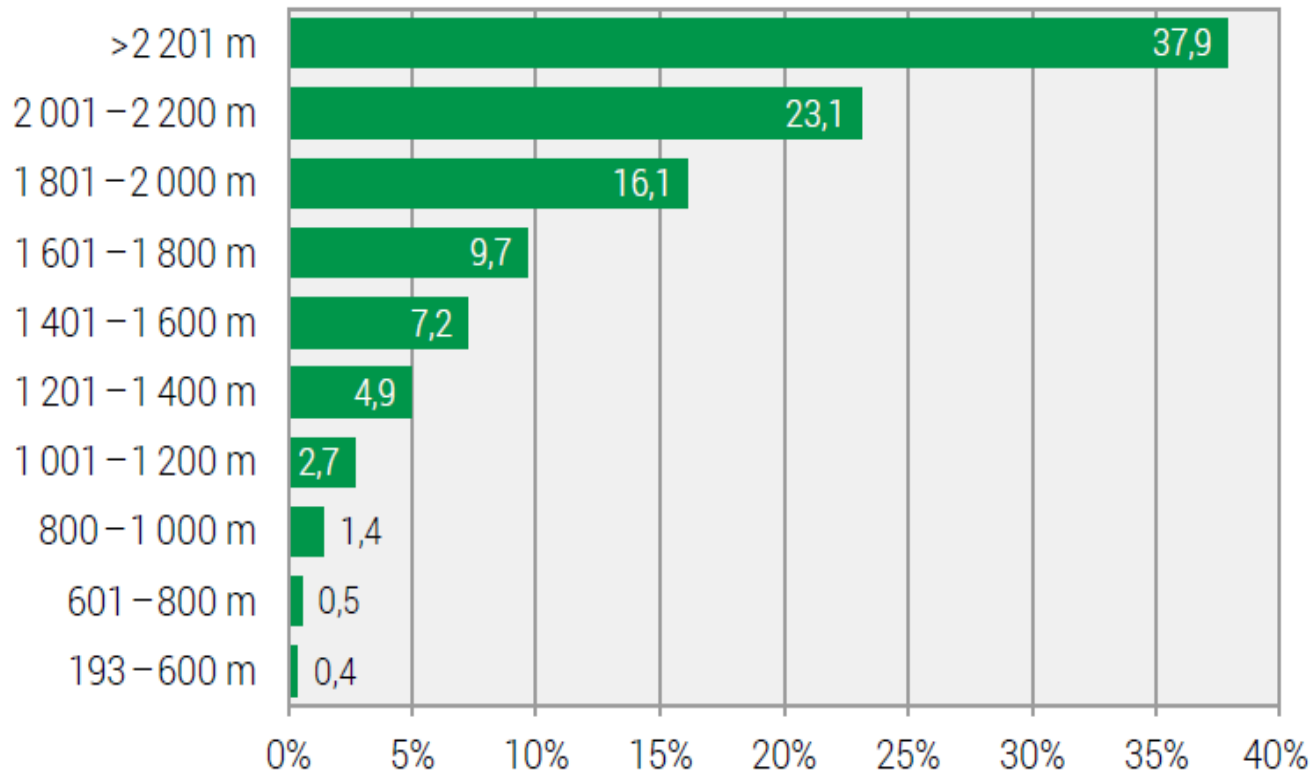
G 1



Quelle: BFS – Arealstatistik

© BFS 2017

# Zunahme der Waldfläche 1985 - 2009



Quelle: BFS – Arealstatistik

© BFS 2017

# Grenzertragsprojekt



## Vorstudie: Hintermann & Weber

- Probleme: Adlerfarn, Brombeeren, Verbuschung, Verwaldung
- Wie viele bedrohte artenreiche Flächen gibt es?  
Baselland: 15 ha  
Solothurn: 50 ha
- Der tatsächliche Handlungsbedarf ist wesentlich grösser





# Grenzertragsprojekt



Problemflächen in Solothurn und Baselland

<https://tinyurl.com/ynzrcrzu>

# Grenzertragsprojekt



## Vorstudie: Agrofutura

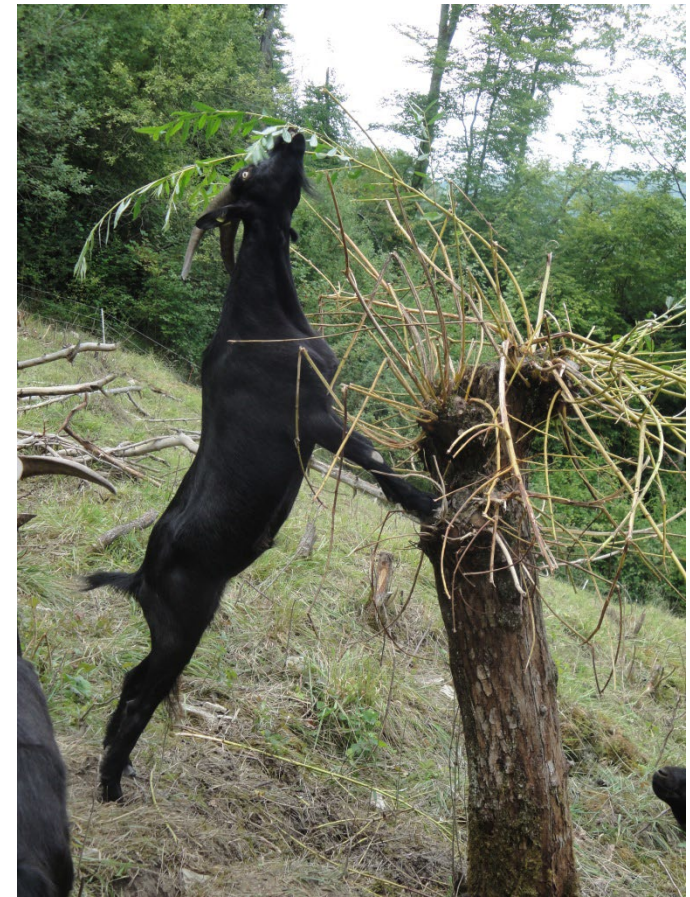
- Vorgaben für den Bezug von Direktzahlungen
- Kosten für verschiedene Bewirtschaftungs- und Pflegearbeiten
- Überlegungen zu Lohnarbeiten und Spezialisierung
- Fazit: Wenn Q2-Qualität vorliegt, sollte es sich lohnen



# Grenzertragsprojekt



**Warum werden Grenzertragsflächen oft nicht mehr optimal gepflegt?**



Bei Weiden fehlen häufig geeignete Tiere ...

# Grenzertragsprojekt



Bei den Wiesen Arbeitskräfte ...

# Grenzertragsprojekt



... und geeignete Maschinen.

Diese sind nicht nur effizient und sicher, sondern auch umweltschonend - aber auch nicht ganz billig.

# Grenzertragsprojekt



AKTION  
Hase  
&Co.



Zu lange haben wir von Seiten Naturschutz gepredigt:  
So spät und so wenig nutzen wie möglich

# Grenzertragsprojekt



## Pro Natura bietet konkrete Hilfe an, wenn ...

- ... es sich nicht um TWW-, Naturschutz- oder MJPNL-Flächen handelt
- ... die Fläche ökologisches Potential aufweist.
- ... der Landwirt die Situation nicht fahrlässig verursacht hat
- ... der Landwirt gebührend mithilft und die langfristige nachhaltige Bewirtschaftung garantieren kann.

# Grenzertragsprojekt



- Ursprünglich als 3-Jahresprojekt geplant 2020-2022
- aufgrund von Coronapandemie wurde der Start verzögert und gewisse Aktivitäten gebremst, daher Verlängerung bis mindestens Ende 2023
- Gesamtbudget ca. CHF 360'000.-
- Unterstützt von:
  - Swisslos-Fonds Basel-Landschaft
  - Swisslos-Fonds Solothurn
  - Fondation Sur-la-Croix
  - Fonds Landschaft Schweiz
  - Pro Natura Schweiz
  - Pro Natura Solothurn und Baselland



# Grenzertragsprojekt



Hinter Brandberg, Herbetswil, Juli 2020

# Grenzertragsprojekt



AKTION  
Hase  
&Co.



Hinter Brandberg, Herbetswil, Juli 2020, Fläche ca. 4 ha

# Grenzertragsprojekt



AKTION  
Hase  
&Co.



Hinter Brandberg, Herbetswil, März 2021

# Grenzertragsprojekt



Hinter Brandberg, Herbetswil, März 2022

# Grenzertragsprojekt



Adlerfarn: 3 mal  
jährlich mähen

Hinter Brandberg, Herbetswil, April 2022

# Grenzertragsprojekt



AKTION  
Hase  
&Co.



Spreuerloch, Grosse Rotmatt, Beinwil, Oktober 2020  
Fläche ca. 1 ha

# Grenzertragsprojekt



AKTION  
Hase  
&Co.



Spreuerloch, Grosse Rotmatt, Beinwil, November 2020

# Grenzertragsprojekt



AKTION  
Hase  
&Co.



Spreuerloch, Grosse Rotmatt, Beinwil, März 2021



# Grenzertragsprojekt



Spreuerloch, Grosse Rotmatt, Beinwil, März 2021

# Grenzertragsprojekt



AKTION  
Hase  
&Co.



Spreuerloch, Grosse Rotmatt, Beinwil, Mai 2021

# Dürstel, Langenbruck



AKTION  
Hase  
&Co.



Dürstel Südhang Juni 2020 (ca. 5 ha)  
TWW-Fläche, daher Aufwertung durch N+L Baselland

# Dürstel, Langenbruck



AKTION  
Hase  
&Co.



Dürstel Südhang Juni 2021

# Dürstel, Langenbruck



AKTION  
Hase  
&Co.



Dürstel Südhang Mai 2022

# Dürstel, Langenbruck



AKTION  
Hase  
&Co.



# Dürstel, Langenbruck



AKTION  
Hase  
&Co.



Dürstel Südhang Mai 2022

# Dürstel, Langenbruck



AKTION  
Hase  
&Co.



Dürstel Nordhang Juni 2020 (ca. 10 ha)



# Dürstel, Langenbruck



AKTION  
Hase  
&Co.



Dürstel Nordhang Juni 2020

# Dürstel, Langenbruck



AKTION  
Hase  
&Co.



Dürstel Nordhang Mai 2022

# Rebberg Dielenberg, Oberdorf



AKTION  
Hase  
& Co.



# Rebberg Dielenberg, Oberdorf



AKTION  
Hase  
&Co.



# Rebberg Dielenberg, Oberdorf



AKTION  
Hase  
&Co.



Oktober 2021

# Rebberg Dielenberg, Oberdorf



AKTION  
Hase  
&Co.



November 2021

# Rebberg Dielenberg, Oberdorf



AKTION  
Hase  
&Co.



Juni 2022

# Wald und Offenland



AKTION  
Hase  
&Co.





# Waldweide Dielenberg, Oberdorf



AKTION  
Hase  
&Co.



# Waldweide Dielenberg, Oberdorf



AKTION  
Hase  
&Co.



# Waldweide Dielenberg, Oberdorf



AKTION  
Hase  
&Co.



# Waldweide Dielenberg, Oberdorf



AKTION  
Hase  
&Co.



März 2022

# Waldweide Dielenberg, Oberdorf



AKTION  
Hase  
&Co.



März 2022

# Waldweide Dielenberg, Oberdorf



AKTION  
Hase  
&Co.



April 2022

# Waldweide Dielenberg, Oberdorf



AKTION  
Hase  
&Co.



Mai 2022

# Waldweide Dielenberg, Oberdorf



AKTION  
Hase  
&Co.



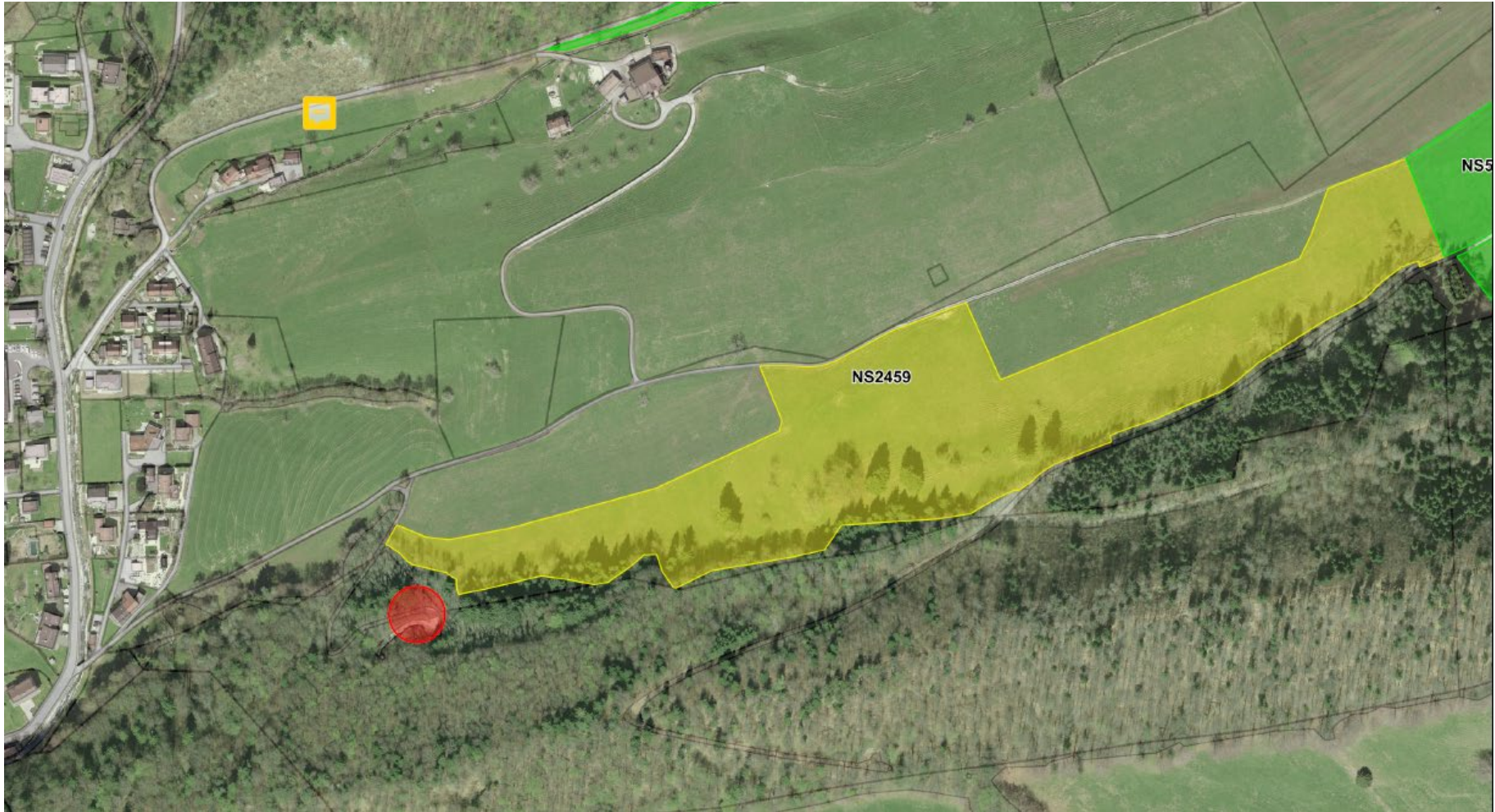
Juni 2022



# Erzenberggrüttenen, Langenbruck



AKTION  
Hase  
& Co.



# Erzenberggrüttenen, Langenbruck



AKTION  
Hase  
&Co.



# Erzenberggrüttenen, Langenbruck



AKTION  
Hase  
&Co.



# Erzenberggrüttenen, Langenbruck



AKTION  
Hase  
&Co.



# Erzenberggrüttenen, Langenbruck



AKTION  
Hase  
&Co.



# Erzenberggrüttenen, Langenbruck



AKTION  
Hase  
&Co.



Federführung des Projekts an Specht&Co. BL/AG übergeben

# Wiederherstellung von Waldweiden



AKTION  
Hase  
&Co.



**Subigerberg, Gänsbrunnen**  
53 a zusätzliche Waldweide (Weidwald)

# Wiederherstellung von Waldweiden



AKTION  
Hase  
&Co.



**Hinterbrandberg, Herbetswil**

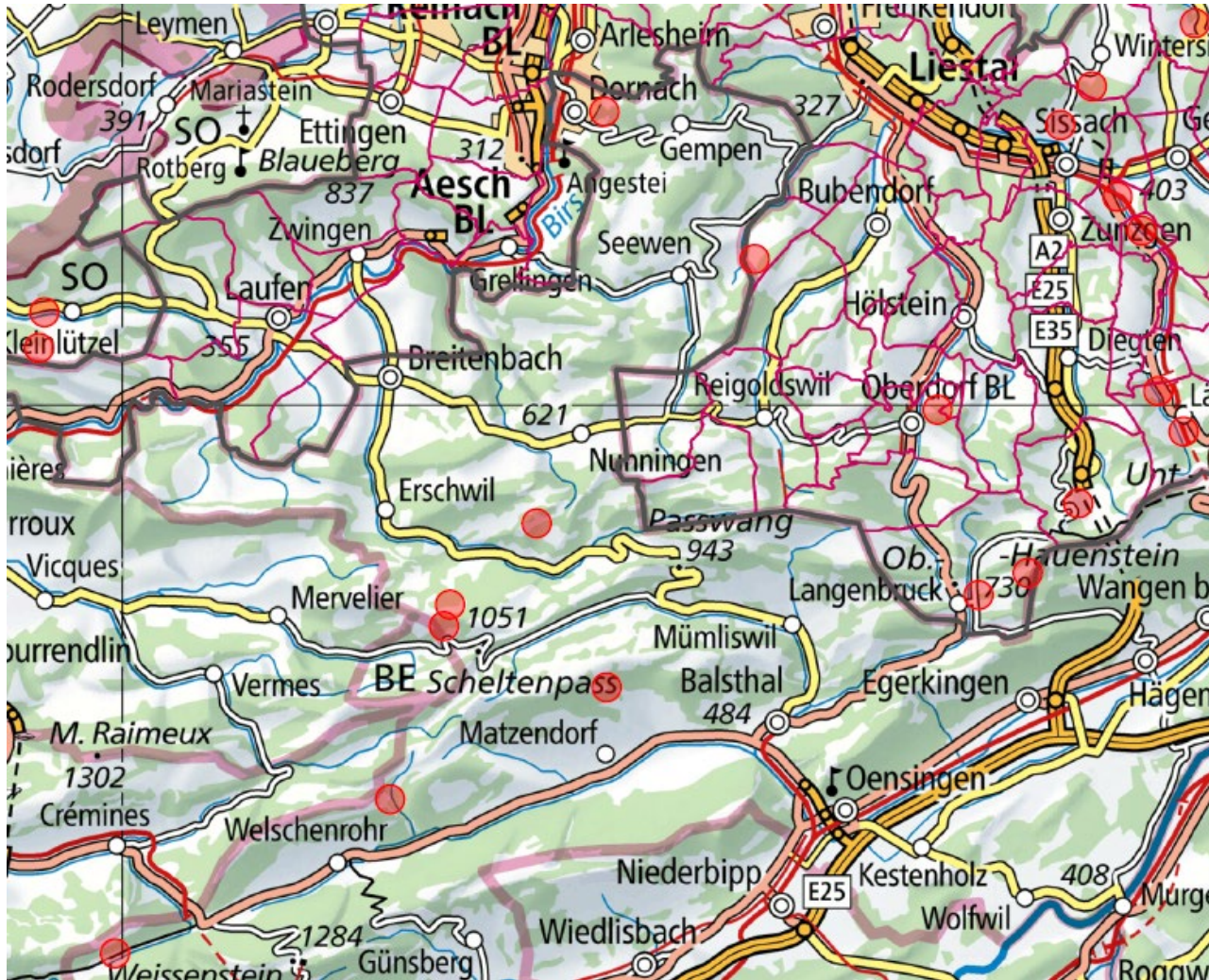
Verbinden von 2 Weiden mittels Weidwald



# Einsatzorte Grenzertragsflächen



AKTION  
Hase  
& Co.





## Pro Natura hilft mit, nachhaltige Lösungen zu finden

- Beratung der Landwirte für eine nachhaltige und finanzierbare Nutzung der Grenzertragsflächen
- Propagieren von geeigneten Hangmähern und Anbaugeräten.

# Hangmäher-Demonstrationen



AKTION  
Hase  
&Co.



Hangmäher-Demonstrationen in Sissach und Balsthal

# Hangmäher-Demonstrationen



AKTION  
Hase  
&Co.



Moderne Mäher können nicht nur mähen

Bauernzeitung 3. Juni 2022

# Diese Motormäher gehen steil

Bergmechanisierung / Die Bewirtschaftung steiler Flächen wird durch passende Landtechnik erheblich vereinfacht.

**BALSTHAL.** «Alle hier geeigneten Motormäher sind gut – auf welchen die Wahl fällt, muss jeder und jede für sich entscheiden, schließlich muss die Maschine den eigenen Bedürfnissen entsprechen», sagte Urs Christen von Pro Natura Baselstad anhand einer Tagung und einer Maschinendemonstration im solothurnischen Balsthal.

Vorgesellt wurde an der Tagung «Mähen am Hang» ein vielversprechendes Konzeptprodukt des Kantons Baselstad, das von Pro Natura umgesetzt wird und an dem man auch im Kanton Solothurn Interesse bewacht. Konkret geht es dabei um die Erhaltung artreicher Grünlandgesellschaften, die durch Verbuchung zunehmend unter Druck geraten. Wie Urs Christen deutlich machte, leihen zur Bewirtschaftung Arbeitskräften, geeignete Wärdere und passende Maschinen.

## Ab ins Gelände

Im Rahmen der Tagung wurden demnach nicht nur themenspezifische Referate gehalten, sondern auch Maschinen vorgeführt, die die Arbeit in steilen Gelände erleichtern. Sechs Firmen hatten am Nachmittag die Gelegenheit, entsprechende Geräteträger bei der Arbeit am Hang zu zeigen.

Dass die dunklen Wolken, die über das Mittelland zogen und Regen ankündigten, zeigten sich die Organisatoren zuversichtlich: Die Geräteträger standen in Reih und Glied bereit und das Publikum warren gespannt auf die kurzen Präsentationen, die die Vertreter der einzelnen Hersteller zu ihren Produkten hielten. Auch ein Hang mit Mähen war definiert worden, über dessen die Maschinen ihre Tauglichkeit im Ansehen unter Beweis stellten.

## Gemacht für steile Lagen

Folgende Hersteller zeigten ihre Mäher dem Publikum: **Hase:** Die über Mäher des österreichischen Herstellers Terrace Maschinenbau GmbH sind eignen für den Einsatz in Steillagen ausgelegt. Darauf basieren sowohl der Name als auch das Design der Geräteträger an. Der lateinische Name des Gebirgsrindbocks laant Capra über, ähnlich zeigen zwei stilisierte Hörner die Form der Maschinen. Gemacht wurde das Modell über G 7 mit 23 PS (das stärkere Modell G 4 verfügt über 40 PS). Die kompakt gebaute Maschine verfügt über eine verschobene Achse, dank der sich während der Fahrt der Schwerpunkt immer weniger Sekunden wechseln lässt. Die in Balsthal vorgeführte Maschine war mit sogenanntem LS-Grig-Steuerdrücker bewickelt, welche



Heinz Zaugg im Einsatz mit einem Mäher von Brielbauer. Diese sind eigens für den Einsatz in steilen Lagen ausgelegt, punktieren aber auch mit einbaubarer Bodenbarkel. Bewegen kann man diese Mäher bei mir zu Hause in Emmenetal gar «Frauenflöhen», scherzte Zaugg.

die Vorzüge von Luftreifen und Stachelwalzen vereinen.

**Stihl:** Auch der österreichische Hersteller Reform führt unter dem Namen Motoch mehrere Mäher-Modelle, die sich besonders für den Einsatz in richtig steilen Lagen eignen. In Balsthal wurden der 9 PS starke Motoch RM 4 und der RM 16 14 mit 14 PS gezeigt. Die Mäher von Reform werden von Rapid produziert, unterscheiden sich aber in einigen Punkten von den Maschinen der Schweizer Konkurrenz. So zum Beispiel bei der Bedienung. Der RM 16 lässt sich etwa durch eine aufgebauete Verstellvorrichtung manuell. Damit Drives sehr ergonomisch bedienen. Gesteuert wird über zwei getrennte Bedienhebel. Am linken Hebel wird die Fahrrichtung definiert, am rechten kann die Geschwindigkeit stufenlos eingestellt werden.

**Agco:** Auch brauchen drei Combac-Modelle mit auf dem Berg in Balsthal. Den kleinen CC 110 mit einem 4 PS-Motor, den CC 16 mit einem halbherbe 14 oder 16 PS starken Ein-Zylinder-Motor sowie den grössten und schwersten CC 36, dessen Zweizylinder-Motor 16 PS leistet. Alle Modelle verfügen über einen stufenlosen, hydrostatischen Fahrtrieb, der auf Druckdruck steuerbar ist. Die Lenkungsfunktioniert aktiv und

reguliert schon beim kleinsten Impuls.

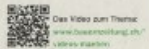
**Stielmayer:** Der Hersteller aus dem nahegelegenen Baden-Württemberg spezialisiert sich seit jeher auf Einsatz-Mäher für anspruchsvolles Gelände. Beim geeigneten Modell liegen der Antriebsstrang und der Motor auf einer Achse, dazu ist eng und kompakt gebaut. Zudem seien die Reifelnier einfach zu bedienen, wie bei der Präsentation geschildert wurde. Im Emmenental messe man sie gar «Kammkehrer», wofür die Hersteller bezeichnen könne, behauptete Heinz Zaugg aus Trubschachen, der den Mäher präsentiert. Dafür erntete er vom Publikum einige Lacher. Zunächst näherte Zaugg bei den anschließenden Maschinenrenden ruhig und mit sichtlicher Freude an der Arbeit.

**Rapid:** Auch die Schweizer Firma Rapid führte mehrere Modelle ins Feld, die sich bestens für die Arbeit am Hang eignen. So enthalten etwa die Mäher-Modelle den Bergbereich in ihrem Namen. Besonders die Flexigrip-Mäher, die Rapid seit 2010 von einer österreichischen Firma übernommen haben, sorgen für einen guten Grip in Steillagen. Der tiefe Schwerpunkt und die breite Spur sorgen zudem für eine hohe Kipp-Stabilität. Dank der Zero-Turn-Funktion kann der Mäher an Ort und Stelle wenden. Weiter ist der Ba-

paal Mäher entweder als Modell M mit mechanischer Antriebsverriegelung der Fahrachse und Lenkungssteuerung erhältlich, oder als Modell S, bei dem die Antriebsverriegelung funktionslos. Das eröffnet neue Möglichkeiten, etwa in Kombination mit einer Fernsteuerung.

**Agco:** In der Schweiz sind die deutsche Firma Kipp bekannt, noch wenig bekannt. Das dürfen die geeigneten Mäher aber wohl bald ändern: So verfügt zum Beispiel über 23,4 PS starke Gokko über einen Hangausgangsmotor und eine automatisch verschiebbare Achse. Das funktioniert auch beim Einsatz eines Traktors. Das Modell Gokko lässt sich bei Bedarf auch betriebsbereit.

Bei der anschließenden Demonstration zeigte sich, dass alle geeigneten Mäher gut mit der Steigung zurechtkommen und effizient arbeiten. Mit so viel «Möchtegern» war der defiziente «Demo-Hang» immer weniger Minuten, und noch bevor allfällige Regenwolken fallen, wurde gemeldet. Wie Urs Christen sagte, kommt es beim Mäher-Kauf nur darauf an, den passenden zu wählen. **Leio Zaugg**



Das Video zum Thema: [www.bauernzeitung.ch/2022/06/03/steile-waelder/](https://www.bauernzeitung.ch/2022/06/03/steile-waelder/)



# AKTION Hase & Co.



Die Axa-Modelle laufen unter dem Namen Combust. Sie lassen sich einfach handhaben und vielseitig einsetzen.



Die Box-Mäher von Tomtec sind mit stabilen Stielbockhörn geschmückt. Mehr Berg geht fast nicht.



## Bauern-Zeitung vom 3. Juni 2022



## Pro Natura hilft mit, nachhaltige Lösungen zu finden

- Beratung der Landwirte für eine nachhaltige und finanzierbare Nutzung der Grenzertragsflächen
- Propagieren von geeigneten Hangmähern und Anbaugeräten.
- Im Kanton Baselland: Finanzielle Unterstützung des Kaufs von Hangmähern und Anbaugeräten für den überbetrieblichen Einsatz
- Eine Plattform zur Vermittlung von Hangmähern, Weidetieren und Arbeitskräften ([www.hang-bl.ch](http://www.hang-bl.ch))



AKTION  
Hase  
&Co.

## Grenzertragsprojekt:

### Erfahrungen und Erkenntnisse aus 3 Jahren

- Grenzertragsflächen werden fast immer zu spät und zu wenig bewirtschaftet.
- Bekämpfung von Problempflanzen (Brombeeren, Adlerfarn etc.) benötigt meist auch Eingriffe in der Brut- und Setzzeit.
- Auch ein Mulchgerät kann gezielt eingesetzt helfen, verlorene artenreiche Flächen zurückzugewinnen
- Wald- und Offenland sollten vermehrt miteinander verzahnt werden. (gebuchteter Waldrand, Waldweiden)
- Zuweilen braucht es grossflächige Eingriffe, die gut kommuniziert werden müssen.



AKTION  
Hase  
&Co.

## Grenzertragsprojekt:

### Erfahrungen und Erkenntnisse aus 3 Jahren

- Teure moderne Hangmäher und geeignete Weidetiere sollten vermehrt überbetrieblich eingesetzt werden.
- Der überbetriebliche Einsatz von Weidetieren ist noch nicht etabliert. Die Anwesenheit des Wolfs ist dabei auch nicht hilfreich.
- Limitierend ist auch das Angebot von Arbeitskräften (Zivildienstleistende, Sozialprojekte)
- Freiwilligeneinsätze mit Firmen und Schulklassen sind im Vergleich mit dem Ertrag recht aufwändig, sind aber wichtig für Kommunikation und Umweltbildung.
- Die Zusammenarbeit mit den Landwirten empfinde ich als sehr unkompliziert und angenehm