

Neubau Naturhistorisches Museum

Begleituntersuchung mit Spinnen und Käfern

Naturschutz in und um Basel 24. Juni 2022

Ambros Hänggi, Matthias Borer, Christoph Germann



Neubau Naturhistorisches Museum

Begleituntersuchung mit Spinnen und Käfern

Naturschutz in und um Basel 24. Juni 2022

Ausgangslage und Ziel
Methoden
Erste Resultate Spinnen
Erste Resultate Käfer
Diskussion

Ambros Hänggi, Matthias Borer, Christoph Germann



Ausgangslage und Ziel

Neubau beim St. Johann Bahnhof



Ausgangslage und Ziel

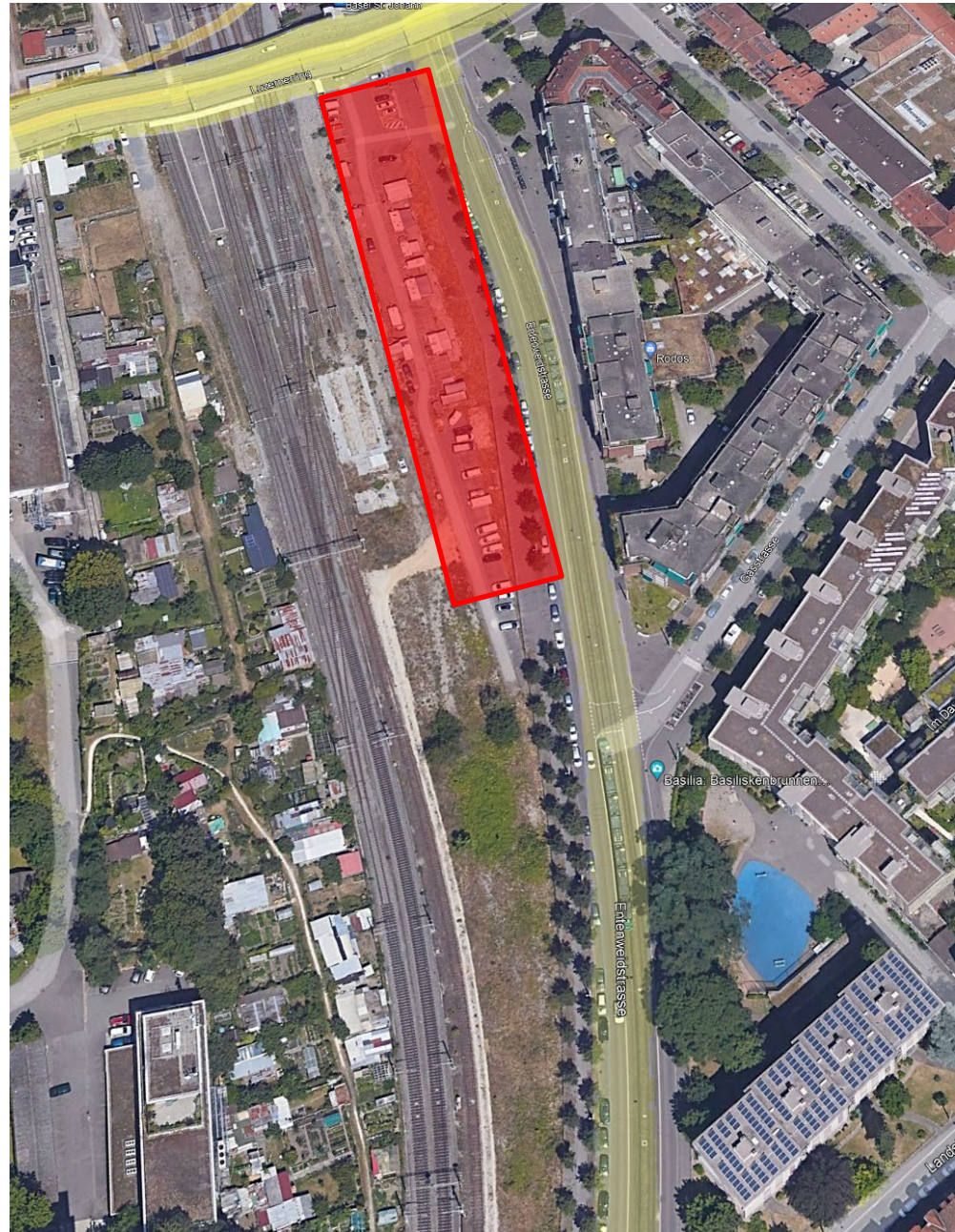
Neubau beim St. Johann Bahnhof
Standort = Korridorfläche Naturinventar



Ausgangslage und Ziel

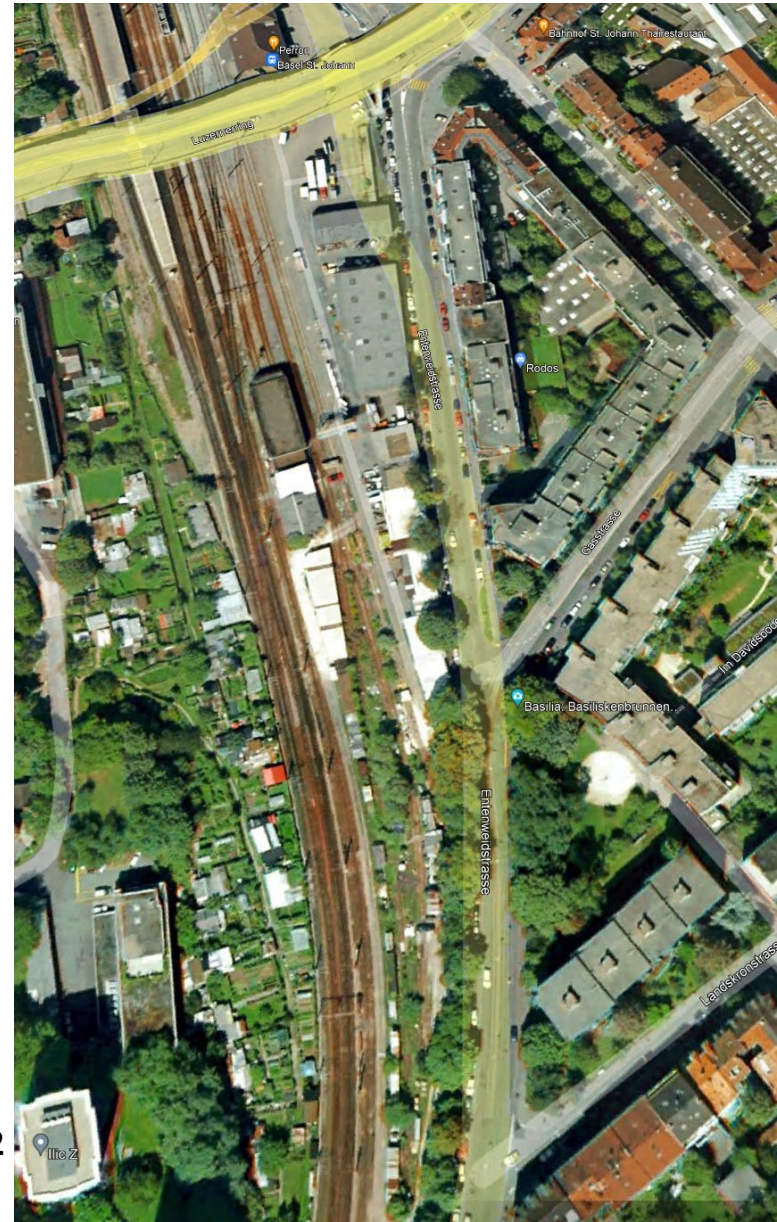
Neubau beim St. Johann Bahnhof
Standort = Korridorfläche Naturinventar

Aufnahme google earth 2020





2010



2002

Ausgangslage und Ziel
Erste Idee



Methoden

Untersuchte Standorte

Hand-/Netzfänge über das Gebiet verteilt

5 Standorte mit je 3 Bodenfallen



Methoden

Untersuchte Standorte
Hand-/Netzfänge über das
Gebiet verteilt

Fangdaten
Handfänge
22.04.2020
06.05.2020
20.05.2020
03.06.2020
19.06.2020

5 Standorte mit je 3 Bodenfallen



22. April bis 1. September 2020
Leerung alle 14 Tage



Erste Resultate Spinnen

	Arten	Individuen
Bodenfallen	38	1092
Handfänge	4	6

Erste Resultate Spinnen

Arten 42

Individuen 1098

Bodenfallen													
Arten	Parkplatz		Gleistrassee		Beton		Steppe		Gebüsch bestanden		Gesamt:	Gesamt:	Artwert
Arten	♂	♀	♂	♀	♂	♀	♂	♀	♂	♀	♂	♀	
<i>Agneta fuscipalpa</i>	7	1							1		8	1	15
<i>Agneta rurestris</i>	35	9	17	4	14	3	27	3	14	3	107	22	1
<i>Agneta simplicitarsis</i>	9	4							23	4	32	8	8
<i>Argenna subnigra</i>		1							2		2	1	15
<i>Asagena phalerata</i>					1		1	1	1		3	1	15
<i>Attulus penicillatus</i>	1		1		7	3	4	1		2	13	6	20
<i>Atypus affinis</i>							1				1		20
<i>Aulonia albimana</i>										1		1	2
<i>Drassyllus praeficus</i>	1	2	1		1	1	3	5	5		11	8	8
<i>Dysdera crocata</i>			1	1						1	1	2	12
<i>Episinus truncatus</i>										1		1	18
<i>Erigone dentipalpis</i>	14	1					2				16	1	1
<i>Euophrys frontalis</i>	2				2		4		2	2	10	2	2
<i>Euophrys lanigera</i>	1										1		NEO
<i>Haplodrassus dalmatensis</i>					1	1	1	2			2	3	25
<i>Haplodrassus signifer</i>	1						2	1	13	17	16	18	1
<i>Heliophanus cupreus</i>				1								1	9
<i>Mermessus trilobatus</i>									1		1		NEO
<i>Nematogmus sanguinolentus</i>									11		11		20
<i>Ozyptila claveata</i>	6	1					4		5		15	1	20
<i>Pardosa hortensis</i>		1	1					1		9	1	11	1
<i>Pardosa tenuipes</i>	1						1				1	1	12
<i>Pelecopsis parallela</i>	5		8		7	7	56	9	16	7	92	23	3
<i>Phlegra fasciata</i>		4				1			2	4	2	9	9
<i>Phrurolithus festivus</i>		1							2	2	2	3	1
<i>Talavera aequipes</i>	1		1	1		1	5	3		1	7	6	4
<i>Talavera aperta</i>	3	2	2	1	5		3	8	2	2	15	13	15
<i>Tegenaria domestica</i>							1				1		6
<i>Tenuiphantes tenuis</i>		2	1					1			1	3	1
<i>Titanoeca quadriguttata</i>			3								3		24
<i>Trachyzelotes pedestris</i>	1	1									1	1	6
<i>Xerolycosa miniata</i>	38	10	1		4	1		1			43	12	12
<i>Xysticus cristatus</i>	1										1		1
<i>Xysticus kochi</i>	5	2				1		1	1		6	4	2
<i>Zelotes exiguus</i>	17	18	13	52	8	16	33	41	14	12	85	139	20
<i>Zelotes petrensis</i>	1	2			1	2	1	2	2	7	5	13	6
<i>Zodarion italicum</i>	9	2	5	6	14	12	29	8	25	8	82	36	NEO
<i>Zodarion rubidum</i>	27	6	3	1	17	13	52	23	1		100	43	NEO
Gesamtergebnis	186	70	58	67	82	62	229	112	143	83	698	394	
Total Arten	27		15		16		23		26		38		
Handfänge													
<i>Heliophanus kochi</i>			3				STO2 und 3						25
<i>Mangora acalypha</i>			1				STO2 und 6						6
<i>Phylloneta impressa</i>	1						STO2 und 3						6
<i>Salticus scenicus</i>			1				STO5						5

Erste Resultate

Spinnen

Interessante/wertvolle Arten

Aber auch Neozoen

Arten	Gesamt:		Artwert	RL D	RL BW
	♂	♀			
Attulus penicillatus	13	6	20	2	3
Atypus affinis	1		20	V	3
Haplodrassus dalmatensis	2	3	25	V	2
Nematogmus sanguinolentus	11		20	3	2
Ozyptila claveata	15	1	20	*	*
Titanoeca quadriguttata	3		24	*	*
Zelotes exiguus	85	139	20	G	2
Heliophanus kochi		3	25	nD	
Euophrys lanigera	1		NEO		
Mermessus trilobatus	1		NEO		
Zodarion italicum	82	36	NEO		
Zodarion rubidum	100	43	NEO		

Erste Resultate Käfer

Total 127 Käferarten

Bodenfallen
16 Arten
(nur Laufkäfer)Handfänge
111 Arten
(1 zusätzl. Laufkäferart)

Familie	Gattung	Epithet
Anthicidae	Notoxus	trifasciatus
Anthribidae	Bruchela	rufipes
Anthribidae	Bruchela	suturalis
Apionidae	Aspidapion	radialus
Apionidae	Aspidapion	validum
Apionidae	Ischnopterapion	loti
Apionidae	Malvapion	malvae
Apionidae	Protapion	trifolii
Apionidae	Pseudoperapion	brevirostre
Apionidae	Pseudapion	rufirostre
Apionidae	Rhopalapion	longirostre
Apionidae	Trichapion	simile
Buprestidae	Agrilus	viridis
Carabidae	Amara	aenea
Carabidae	Amara	eurynota
Carabidae	Amara	tibialis
Carabidae	Anisodactylus	signatus
Carabidae	Badister	bullatus
Carabidae	Harpalus	affinis
Carabidae	Harpalus	anxius
Carabidae	Harpalus	atratus
Carabidae	Harpalus	distinguendus
Carabidae	Harpalus	honestus
Carabidae	Harpalus	rubripes
Carabidae	Microlestes	maurus
Carabidae	Microlestes	minutulus
Carabidae	Nebria	salina
Carabidae	Paradromius	linearis
Carabidae	Paraphonus	maculicornis
Carabidae	Tachyurus	quadrisignata
Cerambycidae	Aromia	moschata
Cerambycidae	Calamobius	filum
Cerambycidae	Opsilia	coerulescens
Cetoniidae	Oxythyrea	funesta
Chrysomelidae	Altica	sp.
Chrysomelidae	Bruchidius	varius
Chrysomelidae	Bruchidius	villosus
Chrysomelidae	Bruchus	affinis
Chrysomelidae	Bruchus	rufimanus
Chrysomelidae	Chaetocnema	concinna
Chrysomelidae	Clytra	laeviuscula
Chrysomelidae	Crepidodera	aurata
Chrysomelidae	Crepidodera	aurea

Chrysomelidae	Crepidodera	plutus
Chrysomelidae	Cryptocephalus	moraiei
Chrysomelidae	Cryptocephalus	rufipes
Chrysomelidae	Cryptocephalus	sericeus
Chrysomelidae	Cryptocephalus	vittula
Chrysomelidae	Galeruca	tanaceti
Chrysomelidae	Hispa	atra
Chrysomelidae	Labidostomis	longimana
Chrysomelidae	Longitarsus	dorsalis
Chrysomelidae	Longitarsus	exoletus
Chrysomelidae	Longitarsus	foudrasi
Chrysomelidae	Longitarsus	nigrofasciatus
Chrysomelidae	Longitarsus	ochroleucus
Chrysomelidae	Longitarsus	pratensis
Chrysomelidae	Longitarsus	strigicollis
Chrysomelidae	Longitarsus	tabidus
Chrysomelidae	Oulema	melanopus
Chrysomelidae	Pachybrachis	hieroglyphicus
Chrysomelidae	Pachybrachis	hippophaes
Chrysomelidae	Phyllotreta	crucifera
Chrysomelidae	Phyllotreta	nigripes
Chrysomelidae	Phyllotreta	ochripes
Chrysomelidae	Phyllotreta	procera
Chrysomelidae	Phyllotreta	undulata
Chrysomelidae	Podagria	fuscipes
Chrysomelidae	Psylliodes	napi
Chrysomelidae	Spermophagus	calystegiae
Chrysomelidae	Spermophagus	sericeus
Cleridae	Trichodes	alvearius
Cleridae	Trichodes	apiarius
Coccinellidae	Adalia	bipunctata
Coccinellidae	Coccinella	sptempunctata
Coccinellidae	Coccinula	quatuordecimpustulata
Coccinellidae	Harmonia	axyridis
Coccinellidae	Hippodamia	variegata
Coccinellidae	Nephus	cf. quadrimaculatus
Coccinellidae	Propylea	quatordecimpunctata
Coccinellidae	Psyllobora	vigintiduopunctata
Coccinellidae	Scymnus	rubromaculatus
Coccinellidae	Subcoccinella	vigintiquatuor punctata
Coccinellidae	Tytthaspis	sedecimpunctata
Curculionidae	Anthonomus	rubi
Curculionidae	Ceutorhynchus	obstrictus
Curculionidae	Ceutorhynchus	pallidactylus

Curculionidae	Cionus	thapsus cf.
Curculionidae	Dorytomus	rufatus
Curculionidae	Dorytomus	rufatus
Curculionidae	Dorytomus	taeniatus
Curculionidae	Eusomus	ovulum
Curculionidae	Hypera	postica
Curculionidae	Magulones	geographicus
Curculionidae	Otiiorhynchus	ovatus
Curculionidae	Phyllobius	betulinus
Curculionidae	Polydrusus	formosus
Curculionidae	Polydrusus	impressifrons
Curculionidae	Rhinancus	perpedicularis
Curculionidae	Rhinusa	tetra
Curculionidae	Sibinia	pellucens
Curculionidae	Sibinia	viscaria
Curculionidae	Sitona	cylindricollis
Curculionidae	Sitona	humeralis
Curculionidae	Sitona	lepidus
Curculionidae	Sitona	lineatus
Curculionidae	Trichosirocalus	traglodytes
Curculionidae	Tychius	meliloti
Curculionidae	Tychius	picirostris
Curculionidae	Tychius	pusillus
Curculionidae	Tychius	schneideri
Curculionidae	Tychius	sp.
Curculionidae	Zacladus	exiguus
Dermostidae	Anthrenus	verbasci
Malachidae	Anthocomus	fasciatus
Malachidae	Charopus	flavipes
Malachidae	Malachius	bipustulatus
Malachiidae	Anthocomus	fasciatus
Malachiidae	Cordylepherus	viridis
Malachiidae	Clanoptilus	elegans
Malachiidae	Cordylepherus	viridis
Melyridae	Dolichosoma	lineare
Oedemeridae	Oedemera	lurida
Oedemeridae	Oedemera	nobilis
Silphidae	Ablattaria	laevigata
Tenebrionidae	Cteniopus	flavus
Tenebrionidae	Isomira	murina

Erste Resultate Käfer

13 Arten zu diskutieren

Xerothermophile Arten – typisch für Standort, nicht besonders selten

Anthicidae	Notoxus	trifasciatus
Cerambycidae	Opsilia	coerulescens
Chrysomelidae	Hispa	atra
Curculionidae	Mogulones	geographicus
Melyridae	Dolichosoma	lineare

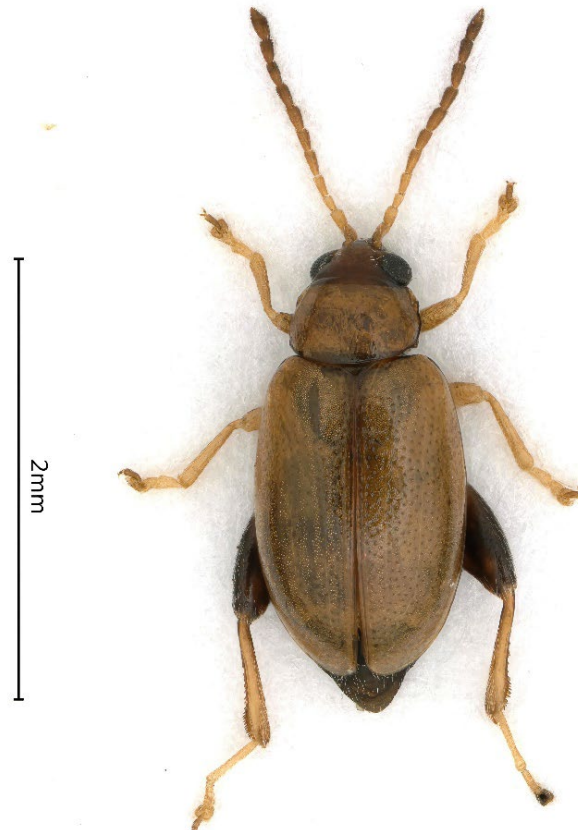
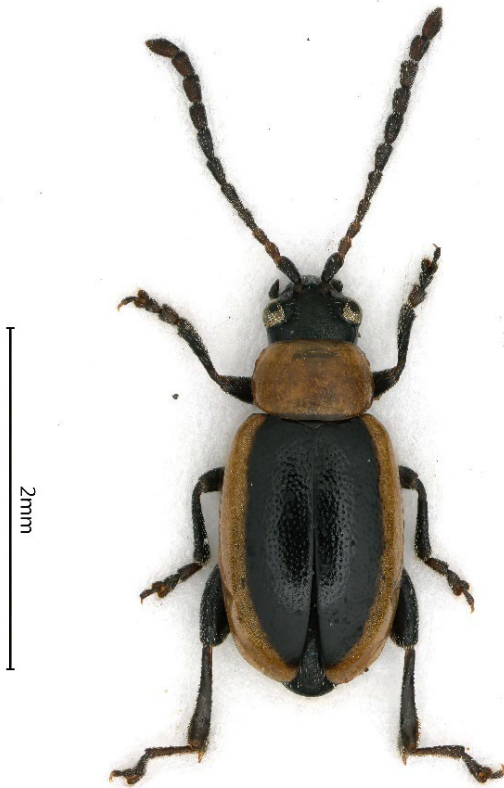


Erste Resultate Käfer

13 Arten zu diskutieren

Arten in Ausbreitung / Rückgang

Chrysomelidae	Longitarsus	dorsalis
Chrysomelidae	Longitarsus	strigicollis
Coccinellidae	Adalia	bipunctata

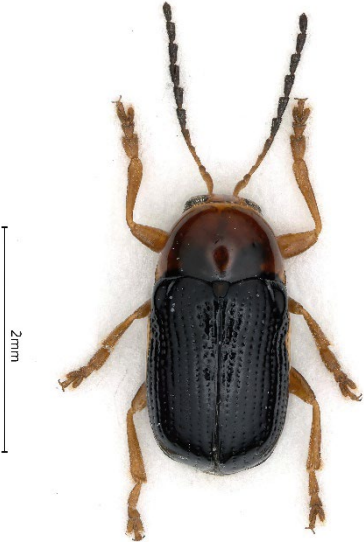
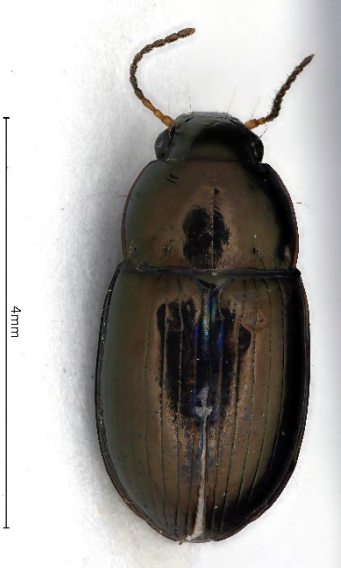


Erste Resultate Käfer

13 Arten zu diskutieren

Etwas speziellere Arten, aber nicht ausgesprochen selten

Carabidae	Amara	tibialis
Chrysomelidae	Cryptocephalus	rufipes
Curculionidae	Eusomus	ovulum
Curculionidae	Tychius	pusillus
Curculionidae	Tychius	schneideri



Diskussion

Bei Spinnen und Käfern

Recht viele «Neozoen»

Zelotes exiguus (MÜLLER & SCHENKEL, 1895)

Felsheiden-Schwarzspinne

Diskussion
Spinnen

Interessante/wertvolle Arten
Aber speziell im Raum Basel?



Männchen

© wiki.arages.de

Arten	Gesamt:		Artwe				
	♂	♀					
<i>Attulus penicillatus</i>	13	6	20				
<i>Atypus affinis</i>	1		20				
<i>Haplodrassus dalmatensis</i>	2	3	25	V	2	7	*
<i>Nematogmus sanguinolentus</i>	11		20	3	2	1	*
<i>Ozyptila claveata</i>	15	1	20	*	*	6	**
<i>Titanoeca quadriguttata</i>	3		24	*	*		*
<i>Zelotes exiguus</i>	85	139	20	G	2	33	**
<i>Heliophanus kochi</i>		3	25	nD		2	*

Diskussion Käfer 10 besondere Arten

Xerothermophile Arten – typisch für Standort, nicht besonders selten

Anthicidae	Notoxus	trifasciatus
Cerambycidae	Opsilia	coerulescens
Chrysomelidae	Hispa	atra
Curculionidae	Mogulones	geographicus
Melyridae	Dolichosoma	lineare

Etwas speziellere Arten, aber nicht ausgesprochen selten

Carabidae	Amara	tibialis
Chrysomelidae	Cryptocephalus	rufipes
Curculionidae	Eusomus	ovulum
Curculionidae	Tychius	pusillus
Curculionidae	Tychius	schneideri

Diskussion Käfer

15 der 17 Laufkäferarten auch auf begrünten Dächern gefunden

Schlussfolgerung

Einige spannende Arten gefunden

Die meisten spannenden Arten aber im Raum Basel typisch

Lebensraum aber auch sehr offen für «Neozoen»

Viele auch auf begrünten Dächern gefunden

Der Neubau wird ein begrüntes Dach erhalten

Der Schaden dürfte im Vergleich zum Zustand 2020 relativ gering sein

Analoge Untersuchungen werden nach Neubau weitergeführt

**Besten Dank für Ihre
Aufmerksamkeit**

naturhistorisches
museum Basel

archive[®]
des lebens



Walkenaeria extraterrestris

Spinnen – Alles, was man wissen muss

Spinnen sind Super-Raubtiere und vertilgen alles, was sie überwältigen können. Dafür haben sie unglaublich gute Fangtechniken und mit der Spinnenseide ein Werkzeug entwickelt, das die Materialtechnik vor Neid erblassen lässt. Die Männchen sind meist kleiner als die Weibchen und müssen sich, um nicht als leichte Beute missverstanden zu werden, beim Sex einiges einfallen lassen: Tanzen, Trommeln und Geschenke helfen fast immer. Spinnen benutzen ihr Gift sehr genau dosiert, und da der Mensch nicht auf ihrem Speisezettel steht, sind sie für uns harmlos. Die (unnötige) Angst vieler Menschen vor Spinnen findet kulturelle Wurzeln bereits im Mittelalter. Trotzdem ist Spinnenangst leicht therapierbar. Es gibt weder einen Lebensraum noch ein Gebäude ohne Spinnen. Und das ist gut so, denn sie verfügen über faszinierende Eigenschaften und ihre Welt ist voller Überraschungen. Alles, was man hierzu wissen muss, wird in diesem Buch in verständlicher Sprache von Fachleuten für Laien erklärt. Zudem werden einige der häufigsten Spinnenarten in Haus und Garten mit Tipps zur Beobachtung kurz vorgestellt.

Die Autorinnen und Autoren

Acht Wissenschaftlerinnen und Wissenschaftler, die über den Förderverein für Spinnenforschung verbunden sind, haben dieses Werk verfasst: **Wolfgang Nentwig**, **Jutta Ansorg**, **Angelo Bolzern**, **Holger Frick**, **Anne-Sarah Ganske**, **Ambros Hänggi**, **Christian Kropf** und **Anna Stäubli**

Nentwig · Ansorg · Bolzern · Frick
Ganske · Hänggi · Kropf · Stäubli



Spinnen – Alles, was man wissen muss

Nentwig · Ansorg · Bolzern
Frick · Ganske · Hänggi
Kropf · Stäubli



Spinnen



Alles, was man wissen muss

SACHBUCH

 Springer

ISBN 978-3-662-63397-7



9 783662 633977

► springer.com

Hymenoptera und Heteroptera

Familie	Gattung	Epithet
Andrenidae	<i>Andrena</i>	<i>dorsata</i>
Apidae	<i>Bombus</i>	<i>lapidarius</i>
Apidae	<i>Bombus</i>	<i>pratorum</i>
Apidae	<i>Bombus</i>	<i>vestalis</i>
Apidae	<i>Ceratina</i>	<i>curcurbitina</i>
Apidae	<i>Nomada</i>	<i>distinguenda</i>
Apidae	<i>Xylocopa</i>	<i>violacea</i>
Colletidae	<i>Hylaeus</i>	<i>nigritus</i>
Crabronidae	<i>Lestica</i>	<i>clypeata</i>
Crabronidae	<i>Psen</i>	<i>exaratus</i>
Halictidae	<i>Lasioglossum</i>	<i>fulvicorne</i>
Halictidae	<i>Lasioglossum</i>	<i>morio</i>
Halictidae	<i>Lasioglossum</i>	<i>pauxillum</i>
Halictidae	<i>Lasioglossum</i>	<i>punctatissimum</i>
Halictidae	<i>Lasioglossum</i>	<i>villosulum</i>
Megachilidae	<i>Anthidium</i>	<i>manicatum</i>
Megachilidae	<i>Heriades</i>	<i>truncorum</i>
Megachilidae	<i>Hoplitis</i>	<i>adunca</i>
Vespidae	<i>Leptochilus</i>	<i>regulus</i>
Vespidae	<i>Polystes</i>	<i>dominula</i>

Familie	Art	Epithet
Alydidae	<i>Camptopus</i>	<i>lateralis</i>
Anthocoridae	<i>Orius</i>	<i>sp.</i>
Coreidae	<i>Coriomeris</i>	<i>denticulatus</i>
Lygaeidae	<i>Heterogaster</i>	<i>artemisiae</i>
	<i>Lygaeosoma</i>	<i>sardeum sardeum</i>
	<i>Melanocoryphus</i>	<i>albomaculatus</i>
	<i>Nysius</i>	<i>sp.</i>
	<i>Oxycarenus</i>	<i>pallens</i>
	<i>Peritrechus</i>	<i>gracilicornis</i>
	<i>Platyplax</i>	<i>salviae</i>
	<i>Pterotmetus</i>	<i>stapyliniformis</i>
Pentatomidae	<i>Aelia</i>	<i>acuminata</i>
	<i>Dolycoris</i>	<i>baccarum</i>
	<i>Eurydema</i>	<i>ornata</i>
	<i>Eurydema</i>	<i>oleracera</i>
	<i>Neottiglossa</i>	<i>leporina</i>
	<i>Peribalus</i>	<i>strictus</i>
	<i>Piezodorus</i>	<i>lituratus</i>
	<i>Sciocoris</i>	<i>cusitans/microphthalmus</i>
Miridae	<i>Adelphocoris</i>	<i>lineolatus</i>
	<i>Amblytylus</i>	<i>nasutus</i>
	<i>Chlamydatus</i>	<i>publicarius, pullus</i>
	<i>Criocoris</i>	<i>crassicornis</i>
	<i>Deraecoris</i>	<i>flavilinea</i>
	<i>Deraecoris</i>	<i>ruber</i>
	<i>Leptopterna</i>	<i>dolobrata</i>
	<i>Lygus</i>	<i>rugulipennis cf.</i>
	<i>Orthops</i>	<i>sp.</i>
	<i>Orthocephalus</i>	<i>vittipennis</i>
	<i>Orthotylus</i>	<i>marginalis</i>
	<i>Plagiognathus</i>	<i>arbustum (/flavipes)</i>
	<i>Polymerus</i>	<i>holosericeus</i>
	<i>Polymerus</i>	<i>unifasciatus</i>
	<i>Psallus</i>	<i>sp.</i>
	<i>Stenodema</i>	<i>laevigata</i>
Nabidae	<i>Nabis</i>	<i>pseudoferus pseudoferus</i>
	<i>Himacerus</i>	<i>mirmicoides</i>
Rhopalidae	<i>Brachycarenus</i>	<i>tigrinus</i>
	<i>Corizus</i>	<i>hyoscyami</i>
	<i>Myrmus</i>	<i>miriformis miriformis</i>
	<i>Rhopalus</i>	<i>parumpunctatus</i>
	<i>Rhopalus</i>	<i>parumpunctatus</i>
	<i>Stictopleurus</i>	<i>punctatonervosus</i>
Tingidae	<i>Dictyla</i>	<i>echii</i>