



vogelwarte.ch

Durch Trockenstress beeinträchtigte Wälder für die Biodiversität sichern

Erfahrungen im Kanton Baselland

Peter Lakerveld

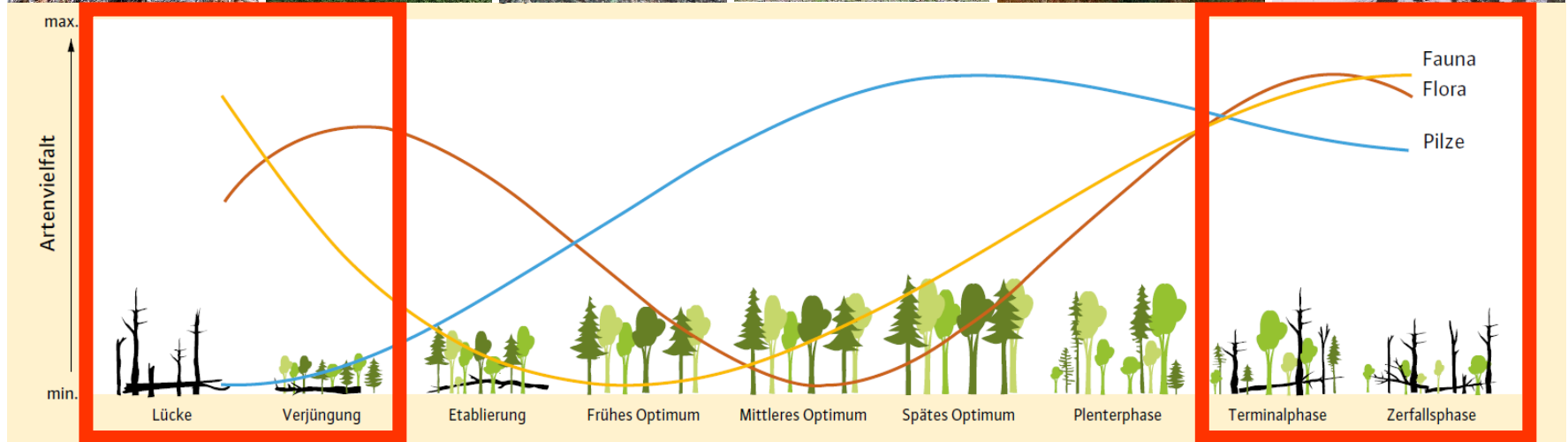


Inhalt

- Einleitung
- Biologische Vielfalt im Wald
- Extremereignisse
- Projekt «Trockenstress als Chance»
- Ausblick



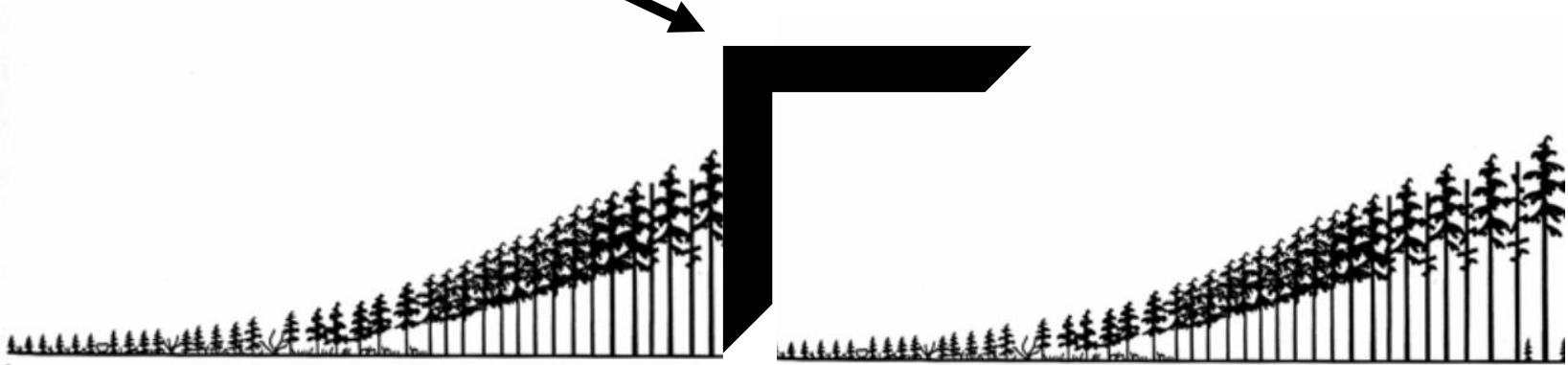
Artenreichtum und Waldentwicklungsphasen



Störungen: Vorzeitige Mortalität von Waldbäumen



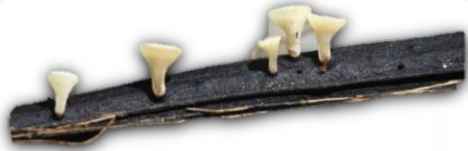
Mensch



© Kimmins 2004



Störungen: Vorzeitige Mortalität von Waldbäumen



Pilze



Insekten



Feuer



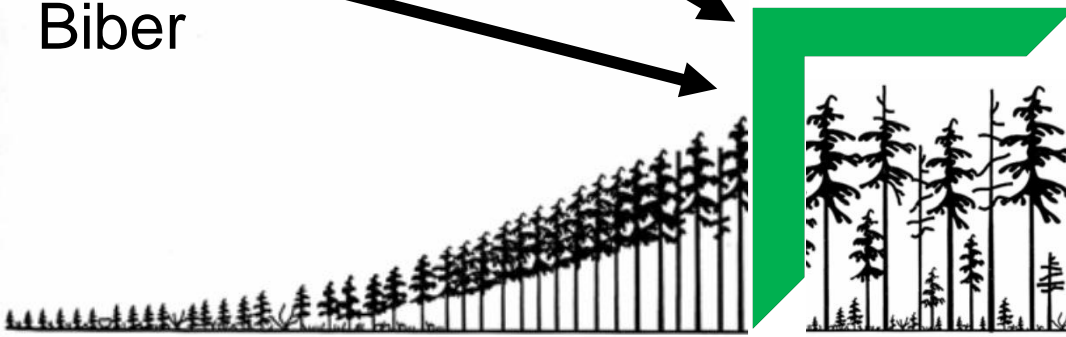
Trockenheit



Wind



Biber



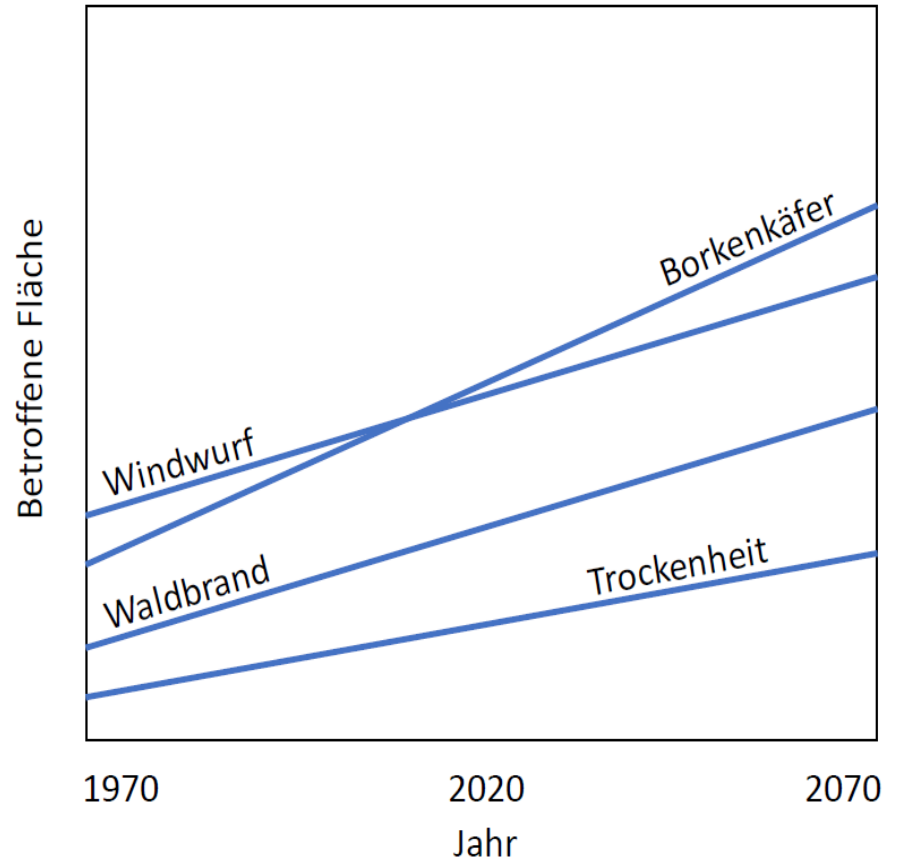
Totholz
Licht
Strukturvielfalt

Extremereignisse werden häufiger

Störungen waren schon immer Teil der natürlichen Walddynamik. Sie nehmen aber zu.

Gründe dafür sind der Klimawandel, gebietsfremde Arten sowie die Waldbehandlung.

Dies stellt die Gesellschaft und den Forstdienst vor grosse Herausforderungen.



Beispiel: Falsches weisses Stängelbecherchen (Pilz)



Trockenstress



Das Projekt «Trockenstress als Chance»

Ziel	<ul style="list-style-type: none">• Erhalt geschädigter Waldflächen mit grossem Anteil an stehendem Totholz• 300 Hektaren
Sicherung	<ul style="list-style-type: none">• Privatrechtlicher Vertrag• 30 Jahre Nutzungsverzicht• Entschädigung des Waldeigentümers
Flächenkriterien	<ul style="list-style-type: none">• Schadmerkmale Trockenstress• Vorrangfunktion Holzproduktion• Laubholz• Baumholz• Mindestens 1 Hektare



Schluss mit Aufräumen

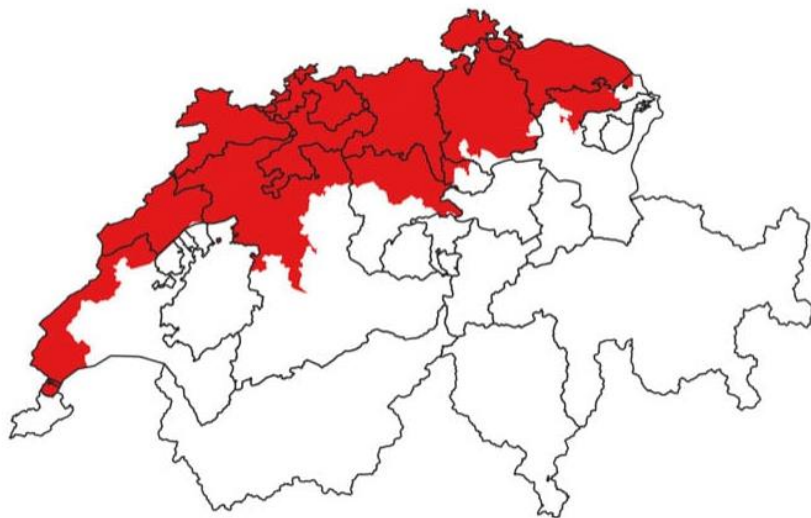


Anspruchsvolle und seltene Arten profitieren

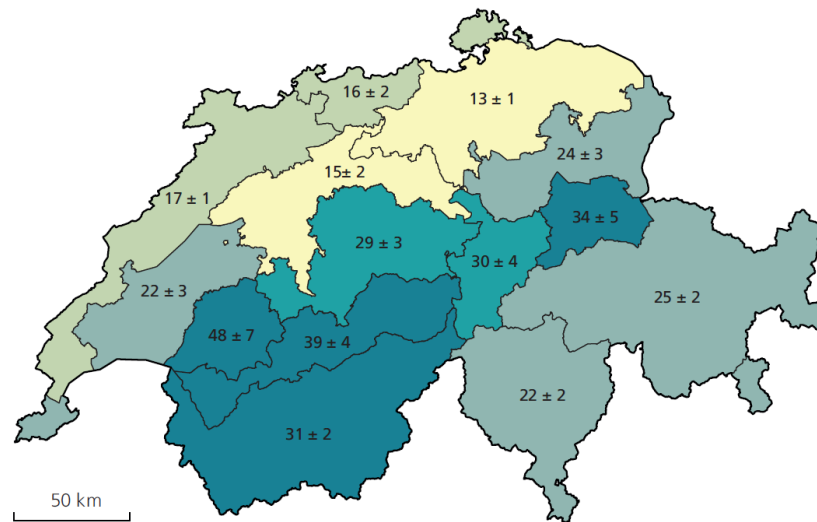


Projekt-Region

Mittelland und Jura



Totholzvolumen gemäss LFI



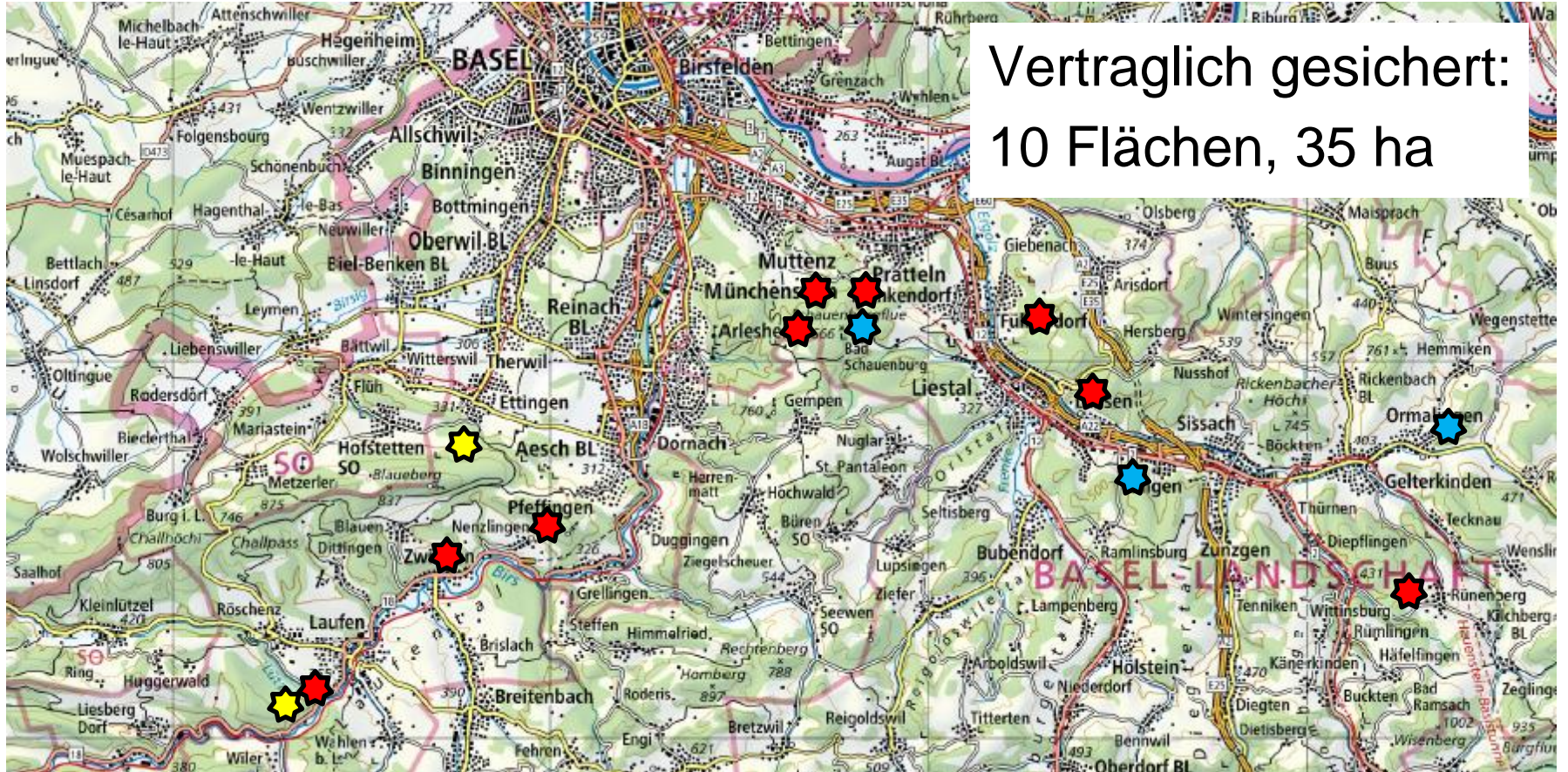
© Brändli et al. 2018

Schweiz: 24 ± 1 m³/ha

- bis 15 m³/ha
- 16–20 m³/ha
- 21–25 m³/ha
- 26–30 m³/ha
- über 30 m³/ha



Aktueller Stand



Vertraglich gesichert:
10 Flächen, 35 ha



Umsetzung

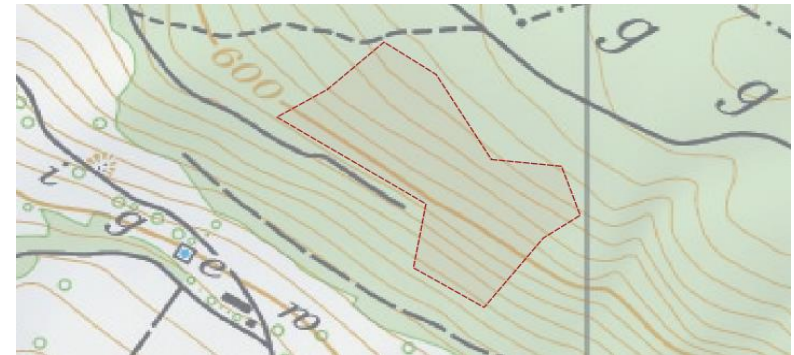


Schweizerische Vogelwarte
Station ornithologique suisse
Stazione ornitologica svizzera
Staziun ornitologica svizra
CH-6204 Sempach

Vereinbarung Projekt "Trockenstress als Chance"

Vereinbarung: 22203035
Zwischen: Bürgergemeinde Muttenz
Oberdorf 1, 4132 Muttenz
(nachfolgend Waldeigentümer/in genannt)
und der Schweizerischen Vogelwarte Sempach
Seerose 1, 6204 Sempach
(nachfolgend Vogelwarte genannt)

Vereinbarung die Waldfläche «Lange Strick» der Bürgergemeinde Muttenz in den kommenden 30 Jahren ihrer natürlichen Dynamik zu überlassen.



Partner:  **WaldBeiderBasel**
Verband der Waldeigentümer



vogelwarte.ch

Betreuung der Flächen (Monitoring und Information)



Zusammenfassung

Extremereignisse führen zum vorzeitigen Absterben von Waldbäumen. V.a. aufgrund der Klimaerwärmung nehmen diese zu, was die Gesellschaft vor Herausforderungen stellt.

Störungen sind aber auch eine Chance für die Förderung der Biodiversität im Wald: Sie erhöhen rasch die Totholz- sowie die Lichtmenge und fördern die Strukturvielfalt.

Mit dem Projekt «Trockenstress» schützt die Vogelwarte solche wertvolle Flächen. Der Start im Pilotkanton Baselland verlief erfolgreich. Aktuell sind 35 der angestrebten 300 Hektaren vertraglich gesichert.



Ausblick: Rahmenprojekt Extremereignisse



Vielen Dank für ihre Aufmerksamkeit



vogelwarte.ch

wald@vogelwarte.ch